



Публичный доклад

*о состоянии и развитии
государственного бюджетного дошкольного образовательного учреждения
детского сада № 25 комбинированного вида
Невского района Санкт-Петербурга
за 2015-2016 учебный год*



Государственное бюджетное дошкольное образовательное учреждение детский сад № 25 комбинированного вида Невского района Санкт-Петербурга – современное образовательное учреждение, с многолетней историей и сложившимися традициями.

Из года в год мы стремимся к обеспечению высокого качества услуг дошкольного образования. Своевременно реагируем на изменения действующего законодательства и планируем работу опираясь на приоритетные направления государственной политики в сфере образования. Детский сад всегда открыт для позитивных изменений.

С 1 января 2016 года в практику ДОУ был успешно внедрен федеральный государственный стандарт дошкольного образования. Образовательные программы приведены в соответствие со стандартом, преобразована образовательная среда, все педагоги ДОУ прошли дополнительную подготовку по темам содержания и организации образовательного процесса в детском саду в соответствии с ФГОС ДО.

Сегодня в ГБДОУ ведется эффективная работа по реализации образовательных программ дошкольного образования, в том числе адаптированных для детей с ОВЗ. Воспитанники ГБДОУ активно участвуют в творческих конкурсах, проектах разного уровня, часто занимают призовые места. Педагоги успешно распространяют накопленный педагогический опыт, участвуя в семинарах, конференциях, конкурсном движении. Уже не в первый раз детский сад становится площадкой для проведения студенческой практики.

***Детский сад** существует и активно развивается в реалиях нынешнего времени, откликаясь на социальные и культурные процессы, которые происходят в обществе в целом и неизбежно затрагивают сферу образования. В прошедшем учебном году было открыто 2 группы компенсирующей направленности для детей с тяжелыми нарушениями речи. Необходимость открытия дополнительных групп компенсирующего вида была обусловлена высокой потребностью данного вида групп среди воспитанников групп общеразвивающей направленности, как нашего ГБДОУ, так и других ГБДОУ района.*

Стратегии развития детского сада основывается на уважении к сложившимся педагогическим традициям, активном вовлечении всех участников образовательных отношений в современную культурную и социальную жизнь района и города, поиске инновационных решений, обеспечивающих новое качество образования.

Поэтому основные направления работы в этом учебном году – это сохранение традиционно высокого уровня качества образования и внедрение новых форм работы в практику ГБДОУ.

1. Общая характеристика учреждения.

Полное официальное наименование Образовательного учреждения:

Государственное бюджетное дошкольное образовательное учреждение детский сад № 25 комбинированного вида Невского района Санкт-Петербурга.

Сокращенное официальное наименование Образовательного учреждения:

ГБДОУ детский сад № 25 Невского района Санкт-Петербурга

1.2. Место нахождения Образовательного учреждения:

192012, Санкт-Петербург, улица Бабушкина, дом 133, корпус 2, литер А;

192012, Санкт-Петербург, улица Бабушкина, дом 94, литер А.

Место нахождения единоличного (постоянно действующего) исполнительного органа:

192012, Санкт-Петербург, улица Бабушкина, дом 133, корпус 2, литер А.

Тел./факс: 367-40-92

E-mail: detsad25@rambler.ru

Сайт учреждения : <https://25.dou.spb.ru>

Функции и полномочия учредителя Образовательного учреждения от имени субъекта Российской Федерации – города федерального значения – Санкт-Петербурга осуществляют исполнительные органы государственной власти Санкт-Петербурга – Комитет по образованию и администрация Невского района Санкт-Петербурга.

Место нахождения Комитета по образованию: 190000, Санкт-Петербург, переулок Антоненко, дом 8, литер А.

Место нахождения Администрации Невского района: 192131, Санкт-Петербург, проспект Обуховской обороны, дом 163.

Предметом деятельности Образовательного учреждения является реализация:

- *образовательной программы дошкольного образования;*
- *образовательной программы дошкольного образования, адаптированной для обучающихся с ограниченными возможностями здоровья (слабовидящих детей, детей с амблиопией, косоглазием, тяжелыми нарушениями речи, фонетико-фонематическими нарушениями речи),*

присмотр и уход за детьми.

Образовательное учреждение реализует образовательные программы в соответствии с лицензией на осуществление образовательной деятельности, выданной Комитетом по образованию правительства Санкт-Петербурга 25 октября 2011 года, регистрационный № 767. Срок действия лицензии – бессрочно.

Режим работы Образовательного учреждения:

понедельник - пятница с 07.00 часов до 19.00 часов.

Выходные дни: суббота, воскресенье и праздничные дни, установленные законодательством Российской Федерации.

Образовательное учреждение имеет все необходимые правоустанавливающие документы, оформленные в установленном порядке на все объекты недвижимости и земельные участки.

Нормативно - правовая база, регламентирующая деятельность учреждения, соответствует требованиям действующего законодательства Российской Федерации.

Планирование работы учреждения строится в соответствии с целями, заявленными в Программе развития Государственного бюджетного дошкольного образовательного учреждения детского сада № 25 комбинированного вида Невского района Санкт-Петербурга на период 2016-2020 года, которая является логическим продолжением предыдущих программ развития ГБДОУ.

В 2015-2016 учебном году образовательная деятельность в ГБДОУ осуществлялась в группах, имеющих общеразвивающую и компенсирующую направленности.

Всего в ГБДОУ функционировало 14 групп, расположенных в двух зданиях, для детей в возрасте от 2 до 8 лет:



Здание № 1: Санкт-Петербург, улица Бабушкина, дом 133, корпус 2, литер

- 3 группы компенсирующей направленности, 12 часового пребывания, для слабовидящих детей, детей с амблиопией, косоглазием
- 2 группы компенсирующей направленности, 12 часового пребывания, для детей с тяжелыми нарушениями речи, фонетико-фонематическими нарушениями речи.



Здание № 2: Санкт-Петербург, улица Бабушкина, дом 94, литер А

- 2 группы компенсирующей направленности, 12 часового пребывания, для детей с тяжелыми нарушениями речи, фонетико-фонематическими нарушениями речи.
- 6 групп общеразвивающей направленности, 12 часового пребывания, для детей в возрасте от 3 до 8 лет.
- 1 группа общеразвивающей направленности 4 часового пребывания, для детей в возрасте от 2 до 3 лет.

Общая численность воспитанников в 2015-2016 учебном году составила 266 человек, что на 7 человек больше чем в 2014-2015 учебном году.

Также, по сравнению с 2014-2015 учебным годом в ГБДОУ увеличилось количество воспитанников с ОВЗ. В здании по адресу ул. Бабушкина, д. 94, литер А с 01 сентября 2015 года начали функционировать 2 группы компенсирующей направленности, 12 часового пребывания, для детей с тяжелыми нарушениями речи, фонетико-фонематическими нарушениями речи. Таким образом, в 2015-2016 учебном году численность воспитанников с ОВЗ составила 39% от общей численности воспитанников ГБДОУ, что на 10,1 % больше по сравнению с 2014-2015 учебным годом.

Необходимость открытия двух групп компенсирующего вида была обусловлена высокой потребностью данного вида групп среди воспитанников групп общеразвивающей направленности, как нашего ГБДОУ, так и других ГБДОУ района.

2. Ресурсное обеспечение образовательного процесса.

2.1.Кадровый потенциал.

В Концепции Федеральной целевой программы развития образования на 2016-2020 годы, ориентированной на наиболее проблемные зоны Российской системы образования, указывается, что «из-за повышения требований к педагогическим кадрам в связи с принятием профессиональных стандартов и усложнением социокультурной образовательной среды, связанной с динамичным развитием науки и технологий, усиливается потребность в педагогических кадрах, способных решать задачи модернизации на всех уровнях образования». Введение ФГОС дошкольного образования, введение в действие профессионального стандарта педагога, предполагает, что развитие кадрового потенциала ГБДОУ является на данный момент одной из приоритетных задач. Совершенствование качества образования в ГБДОУ невозможно без развития кадрового потенциала.

В 2015-2016 учебном году ГБДОУ был полностью укомплектован кадрами, в количестве и должностном составе необходимом для реализации и обеспечения реализации образовательных программ ГБДОУ.

Для работы в группах для детей с ограниченными возможностям здоровья в ГБДОУ предусмотрены должности учителей-логопедов, учителей-дефектологов (тифлопедагогов).

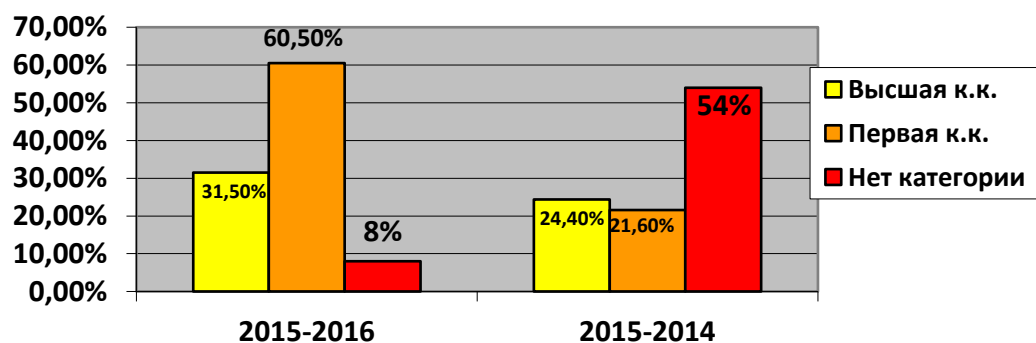
Педагогические работники ГБДОУ обладают основными компетенциями, необходимыми для создания условия развития детей.

71 % от общего количества педагогических работников имеют высшее профессиональное образование, 29 % - среднее профессиональное образование. Все педагоги, которым это было необходимо, прошли профессиональную переподготовку по профилю педагогической деятельности.

Таким образом, 100% педагогического коллектива имеют образование, соответствующее требованиям профессионального стандарта (утвержден приказом Министерства труда и социальной защиты Российской Федерации от «18» октября 2013 г. № 544н)

12 педагогов ГБДОУ – специалисты высшей квалификационной категории, что составляет 31,5 % от общего числа педагогических работников ГБДОУ. 22 человека имеют первую квалификационную категорию (60,5 % от общего числа педагогических работников ГБДОУ). В 2015-2016 учебном году 7 педагогам нашего ГБДОУ была присвоена высшая квалификационная категория, а 15 педагогам - первая квалификационная категория. Таким образом, на сегодняшний день только трое педагогов ГБДОУ не имеют квалификационной категории, это связано с небольшим стажем работы в данной должности (менее года).

Уровень квалификации педагогических кадров



Возраст 79% педагогических работников нашего ГБДОУ находится в диапазоне от 30 до 55 лет. 5 педагогов ГБДОУ моложе 30 лет (13,1 %), 3 педагога старше 55 лет (7,9 %). Такой баланс является оптимальным для сохранения традиций и внедрения инноваций в образовательную работу ГБДОУ.

Коллектив педагогов ГБДОУ – стабильный, с большим творческим потенциалом. На протяжении учебного года педагоги принимали активное участие в конкурсном движении района и города:

Название конкурса	Ф.И.О. педагога	Результат участия
Всероссийский конкурс образовательных продуктов «ВЕБПЕЛИКАН-2015»	Петрова Светлана Анатольевна – учитель-дефектолог	Победитель в номинации «Видеоурок» Лауреат в номинации «Видеолекция»
Всероссийский конкурс дидактических материалов тифлопедагогов и педагогов, работающих с детьми с нарушением зрения «ИРИС – инновации, развитие, исследование, сотрудничество»	Рябкова Юлия Павловна - инструктор по физической культуре	Победитель в номинации «Дидактические пособия» Лауреат в номинации «Методическая разработка мероприятий»
Всероссийский конкурс дидактических материалов тифлопедагогов и педагогов, работающих с детьми с нарушением зрения «ИРИС – инновации, развитие, исследование, сотрудничество»	Егорова Илона Владимировна, музыкальный руководитель Ефремова Татьяна Витальевна, учитель-дефектолог	Лауреат в номинации «Методическая разработка мероприятий»
Всероссийский конкурс дидактических материалов тифлопедагогов и педагогов, работающих с детьми с нарушением зрения «ИРИС – инновации, развитие, исследование, сотрудничество»	Барышева Ирина Леонидовна, воспитатель	Лауреат в номинации «Дидактические пособия»
Всероссийский конкурс дидактических материалов тифлопедагогов и педагогов, работающих с детьми с нарушением зрения «ИРИС – инновации, развитие, исследование, сотрудничество»	Петрова Светлана Анатольевна, учитель-дефектолог	Лауреат в номинации «Компьютерная разработка»
Районный конкурс педагогических достижений «Мир в твоих руках»	Петрова С.А., учитель-дефектолог, Сульина Ю.С., учитель-логопед, Ефимова Т.П., воспитатель	Участники в номинации «Образовательный проект»

На протяжении 2015-2016 учебного года педагоги ГБДОУ делились передовым педагогическим опытом на районном и городском уровнях. Диссеминация опыта работы происходила в рамках проведения открытых мероприятий с детьми, участия в конкурсных мероприятиях, выступлений на семинарах.

Проведение открытых мероприятий для студентов РГПУ им. А.И.Герцена:

Название мероприятия	Ф.И.О. педагога
Непосредственно образовательная деятельность с детьми подготовительной к школе группе «У зимы»	Седунова Надежда Викторовна, учитель-логопед
Непосредственно образовательная деятельность с детьми подготовительной к школе группе «Снежная королева»	Седунова Надежда Викторовна, учитель-логопед

Проведение открытых мероприятий для педагогов района:

Название мероприятия	Ф.И.О. педагога
Непосредственно образовательная деятельность тема «Осень».	Кондратчикова Елена Анатольевна, воспитатель
Образовательная деятельность учителя-логопеда по формированию лексико-грамматического строя речи у детей старшей группы «В гостях к лесовичку».	Рожковская Людмила Анатольевна, учитель логопед
Логопедическое занятие с детьми подготовительной к школе группы «Дикие животные готовятся к зиме»	Рожковская Людмила Анатольевна, учитель логопед
В рамках районного конкурса педагогических достижений «Мир в твоих руках» номинация «Образовательный проект» показали для методистов и педагогов района мероприятие с детьми «Интеллектуальная игра «Что? Где? Когда?»	Ефимова Тамара Петровна, воспитатель Петрова Светлана Анатольевна, учитель-дефектолог Сульина Юлия Сергеевна, учитель-логопед

Выступления на профессиональных конференциях, семинарах:

Название мероприятия	Тема выступления	Ф.И.О. педагога
Городской семинар «Методы активизации творческого мышления детей как залог успешной социализации и индивидуализации развития дошкольников»	«Практическое освоение методов активизации творческого мышления по мотивам басни И.А.Крылова «Стрекоза и муравей».	Егорова Илона Владимировна – музыкальный руководитель Ефремова Татьяна Витальевна – учитель-дефектолог

Также на протяжении всего учебного года наши педагоги распространяли свой педагогический опыт, посредством информационно-телекоммуникационной сети Интернет. Их статьи можно встретить на таких ресурсах как maam.ru, www.nsportal.ru, www.dohcollonok.ru, www.pedsovet.ru и других профессиональных ресурсах.

В 2015-2016 учебном году 97% от общего числа педагогов нашего ГБДОУ окончили курсы повышения квалификации по следующим программам:

- «Содержание и организация образовательного процесса в детском саду в соответствии с ФГОС ДО. Актуальные темы»
- «Сопровождение развития детей дошкольного возраста в условиях введения ФГОС ДО»
- «Технологии работы с детьми с нарушением зрения в соответствии с ФГОС ДО»
- «Актуальные вопросы введения ФГОС дошкольного образования»
- «Изучение Санкт-Петербурга и Ленинградской области с позиции ФГОС»
- «Инновационные педагогические технологии в педагогическом процессе в соответствии с требованиями ФГОС ДО»
- «Профессиональная компетентность педагогических работников ДОО в условиях реализации ФГОС»
- «Введение ФГОС ДО. Предметно-пространственная среда»

Признанием успешной работы наших педагогов стала победа Мелешкиной Натальи Александровны в Конкурсе на получение премии Правительства Санкт-Петербурга «Лучший воспитатель государственного дошкольного образовательного учреждения Санкт-Петербурга»

2.2. Медицинское обеспечение.

В Государственном бюджетном дошкольном образовательном учреждении детском саду № 25 комбинированного вида Невского района Санкт-Петербурга создана инфраструктура, поддерживающая здоровье воспитанников в соответствии с требованием действующего законодательства РФ.

Медицинские блоки в одном и втором здании оснащены всем необходимым оборудованием.

Медицинское обслуживание ДОУ осуществляется Санкт-Петербургским государственным бюджетным учреждением здравоохранения "Детская городская поликлиника № 73", поликлиническое отделение №6.

2.3. Организация питания.

Организация горячего питания в детском саду осуществляется в соответствии с действующими нормами питания, нормативными актами Российской Федерации и Санкт-Петербурга по организации питания детей дошкольного возраста, требованиями законодательства в сфере санитарно-эпидемиологического благополучия населения и СанПиН 2.4.1.3049-13.

Поставка продуктов производится ООО "Торгово-закупочная база".

Пищевые продукты, поступающие в ДОУ, имеют документы, подтверждающие их происхождение, качество и безопасность; хранятся в кладовой с соблюдением требований СанПин 2.4.1.3049-13 и товарного соседства.

В соответствии с примерным циклическим десятидневным меню для организации питания детей в возрасте от 3 до 7 лет, посещающих дошкольные образовательные учреждения Санкт-Петербурга с 12 часовым пребыванием, в соответствии с физиологическими нормами потребления продуктов питания, в ГБДОУ организованно 4-х разовое питание:

- Завтрак
- 2-ой завтрак
- Обед
- Полдник

Устройство, оборудование, содержание пищеблока детского сада соответствует санитарным требованиям к организации детского общественного питания. Пищеблок оснащен всем необходимым технологическим и холодильным оборудованием, производственным инвентарем, кухонной посудой.

Для осуществления контроля за организацией качества питания в ГБДОУ созданы: Совет по питанию, бракеражная комиссия.

2.4. Обеспечение безопасности.

Обеспечение условий безопасности в учреждении регламентируется локальными нормативно-правовыми документами: приказами, инструкциями, положениями.

Для обеспечения безопасности детей здания учреждения оборудованы автоматической пожарной и охранной сигнализацией.

Вход в дошкольное учреждение оборудован домофоном.

Территория по всему периметру ограждена металлическим забором.

Выполняются требования Роспотребнадзора по организации санитарно-эпидемиологических условий.

В соответствии с требованиями законодательства по охране труда систематически проводятся разного вида инструктажи, что позволяет персоналу владеть знаниями по охране труда и техники безопасности, правилами пожарной безопасности, действиями в чрезвычайных ситуациях.

В течение учебного года проводятся мероприятия по обеспечению антитеррористической безопасности ДОУ, по профилактике ДТП.

2.5. Условия осуществления образовательного процесса. Организация образовательной среды.

Материально-техническая база учреждения полностью соответствует требованиям СанПиН 2.4.1.3049-13, правилам противопожарной безопасности, требованиям техники безопасности и охраны труда и обеспечению безопасности участников образовательных отношений, а также требованиям ФГОС дошкольного образования.

Для организации образовательной и коррекционной деятельности, осуществления присмотра и ухода за детьми в ГБДОУ оборудованы следующие помещения:

Здание по адресу ул. Бабушкина дом 133, корпус 2:

- 5 групповых помещений с отдельными спальнями
- Музыкальный зал

- Спортивный зал
- 2 кабинета учителя-логопеда
- 2 кабинета учителя –дефектолога
- Методический кабинет
- Ортоптический кабинет
- Пищеблок
- Кабинеты административно-управленческого персонала
- Медицинский блок
- Водно-массажная дорожка «Морская тропа»
- Экологическая гостиная

Здание по адресу ул. Бабушкина дом 94:

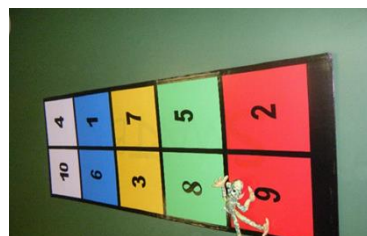
- 8 групповых помещений с отдельными спальнями
- 1 групповое помещение для группы неполного дня
- 2 кабинета учителя-логопеда
- Музыкально-физкультурный зал
- Методический кабинет
- Пищеблок
- Медицинский блок

В корпусе по адресу ул. Бабушкина, 133 для осуществления квалифицированной коррекции зрительных нарушений воспитанников оборудован ортоптический кабинет. В кабинете есть все необходимое оборудования для проведения медицинского осмотра детей врачом-офтальмологом, и три компьютера с установленным программным обеспечением, предназначенным для диагностики нарушений зрения, его восстановления и развития. Программы «Чибис», «Клинок», «Крестики», «Цветок» используются медсестрой-ортоптисткой в строгом соответствии с назначениями врача-офтальмолога.

Для организации физического развития воспитанников в здании по адресу ул. Бабушкина 133 оборудован физкультурный зал, имеющий специальное напольное покрытие, и все необходимое оборудование для обучения детей основным видам движений, проведения общеразвивающих упражнений и подвижных игр. Сухой бассейн, расположенный в зале, позволяет решать задачи сенсомоторного развития,



Физкультурный зал. Бабушкина,133



«Дом»



«Ловушки»



«Ловушки»

в том числе и коррекции его нарушений у детей. Многие оборудование, находящееся в зале, является авторской разработкой инструктора по физической культуре Рябковой Юлии Павловны.

Для проведения занятий на свежем воздухе оборудована спортивная площадка на улице.

Для организации закаляющих мероприятий в корпусе по адресу ул. Бабушкина, 133 инструктором по физической культуре проводятся занятия на водно-массажной дорожке. Ею разработаны специальные упражнения, позволяющие решать задачи не только по профилактике плоскостопия, но и по развитию координации движений, ориентировки в малом пространстве, развития равновесия, слухового внимания, развития речи и мышления.



В декабре 2014 года наш физкультурный зал, благодаря участию в федеральной целевой программе по модернизации региональных систем дошкольного образования, получил дополнительное оборудование: тренажерно-информационная система «ТИСА». Тренажерно - информационная система, включает в себя многофункциональные универсальные тренажеры и устройства, а также, компьютерную экспресс-диагностику. «ТИСА» позволяет: правильно изучать общеразвивающие упражнения вследствие создания удобных поз и ориентиров для выполнения движений, быстро осваивать технику спортивных игр и единоборств за счет регуляции скорости скатывания, полета и отскока мяча, а также ударных приспособлений.

В здании по адресу ул. Бабушкина, 94 физкультурный зал совмещен с музыкальным, для физкультурного оборудования выделена специальная зона, в которой располагается необходимое для физического развития детей оборудование: гимнастическая скамейка, сухой бассейн, маты, мячи разных размеров, игровой набор «Кузнечик», обручи разных размеров, предметы для проведения общеразвивающих упражнений с предметами, кольцебросы, мобильные баскетбольные стойки, маски и атрибуты для организации сюжетных подвижных игр.



Музыкально-физкультурный зал (Бабушкина, 94)

Разнообразное физкультурное оборудование, размещенное на уличной спортивной площадке, позволяет организовывать работу по овладению детьми основными видами движений, такими как ползание, лазание, проводить разнообразные игры с мячом.



Спортивная площадка улица Бабушкина,94

Для организации музыкального развития детей в каждом корпусе оборудован музыкальный зал, для осуществления коррекционной работы – кабинеты логопедов, и тифлопедагогов, кабинет педагога-психолога.

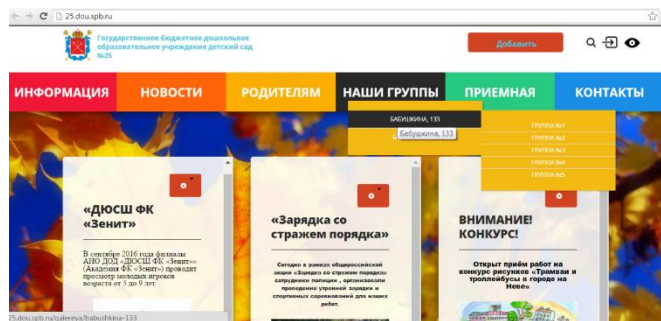
Все группы имеют отдельную игровую и отдельную спальню. За каждой группой закреплена прогулочная площадка.

Одним из необходимых условий реализации образовательных программ дошкольного образования является создание развивающего пространства в ДОУ. Организуя развивающую предметно-пространственную среду в групповом помещении, в кабинетах специалистов, в раздевалках, педагоги стремятся к тому, чтобы среда была содержательно-насыщенной, трансформируемой, полифункциональной, вариативной, доступной и безопасной.

Развивающая предметно-пространственная среда (РППС) во всех помещениях ДОУ соответствует санитарно-гигиеническим требованиям и отражает все направления развития детей. РППС обладает свойствами открытой системы и выполняет образовательную, воспитывающую, мотивирующую функции. РППС ГБДОУ постоянно обновляется и совершенствуется, таким образом среда ГБДОУ не только развивающая, но и развивающаяся.

2.6. Информационно-техническое оснащение образовательного процесса.

Оба корпуса ДООУ были оборудованы информационными зонами, позволяющими увеличить степень эффективности работы с родителями.



Инфозона помогает в решении вопроса информирования родителей о работе не только ДООУ, но и системы образования района. В целях исполнения статьи 29 Федерального закона от 29 декабря 2012 года № 273-ФЗ «Об образовании в Российской Федерации» и в соответствии с Постановлением Правительства Российской Федерации от 10 июля 2013 г. № 582 «Об утверждении Правил размещения на официальном сайте образовательной организации в информационно-телекоммуникационной сети "Интернет" и обновления информации об образовательной организации» на протяжении 2015-2016 учебного года функционировал официальный сайт нашего ДООУ: 25.dou.spb.ru. Сайт ГБДОУ соответствует всем требованиям действующего законодательства РФ, имеет яркий дизайн и удобный интерфейс.

На официальном сайте содержится вся необходимая информация, предусмотренная законодательством РФ. Также в течение года на сайте педагоги размещали информацию о событиях, происходящих в ГБДОУ.

Детский сад в достаточной степени оснащен информационно-коммуникативными средствами. В здании по адресу ул. Бабушкина, 133 корп. 2 в кабинете учителя-логопеда установлена и активно используется в образовательной работе интерактивная приставка, в здании по адресу ул. Бабушкина, 94 – интерактивная доска и интерактивный стол. В каждом здании установлены мультимедийные проекторы, персональные компьютеры, МФУ.

3. Особенности реализации образовательного процесса.

Предметом деятельности ГБДОУ детский сад № 25 Невского района Санкт-Петербурга, согласно Уставу, является:

- реализация образовательной программы дошкольного образования;
- реализация образовательной программы дошкольного образования, адаптированной для обучающихся с ограниченными возможностями здоровья (слабовидящих детей, детей с амблиопией, косоглазием, тяжелыми нарушениями речи, фонетико-фонематическими нарушениями речи); дополнительных общеразвивающих программ;
- присмотр и уход за детьми.

Образовательные программы, реализуемые в ГБДОУ, разработаны в соответствии с федеральным государственным образовательным стандартом дошкольного образования. В содержании разделов отражена специфика возрастных особенностей детей и их учет в различных видах деятельности.

Структура и содержание разделов образовательных программ соответствует требованиям ФГОС дошкольного образования. С целью учета индивидуальных особенностей детей ГБДОУ были разработаны образовательные программы дошкольного образования, адаптированные для детей с ОВЗ: для детей с амблиопией, слабовидением и косоглазием, детей с тяжелыми нарушениями речи.

Педагогами ГБДОУ, на основе образовательной программы дошкольного образования ГБДОУ и образовательных программ дошкольного образования, адаптированных для детей с ОВЗ, разработаны рабочие программы.

При реализации образовательных программ с целью повышения эффективности образовательной и коррекционной работы, педагоги ГБДОУ используют современные образовательные технологии:

Название технологии	Краткое описание
«БОС-здоровье»	Здоровье сберегающая технология, позволяющая ребенку с нарушениями речи выработать навык правильного диафрагмально-релаксационного дыхания. Занятия по 5-6 минут в день проводятся логопедом, индивидуально с каждым ребенком группы, 2 раза в неделю
«Волшебный песок»	Песок - прекрасный тренажер, пропедевтическое средство для подготовки руки к письму, для овладения специальными движениями. Опираясь на приёмы работы в песочнице, можно сделать традиционную методику по расширению словарного запаса, развитию связной речи, формированию фонематического слуха и восприятия у детей более интересной, увлекательной, более продуктивной. Игры с песком проводятся логопедом как часть занятия, один раз в неделю.
Логоритмика	Логопедическая ритмика — одно из звеньев коррекционной педагогики. Комплексная методика, включающая в себя средства логопедического, музыкально-ритмического воспитания, позволяющая осуществлять коррекцию и профилактику имеющихся отклонений в речевом развитии ребёнка посредством сочетания слова и движения. Проводится 1 раз в месяц, как фронтальное занятие с логопедической группой, логопедом и музыкальным руководителем. Время занятия зависит от возрастной группы детей.
Пальчиковая гимнастика	Пальчиковая гимнастика для детей представляет собой набор упражнений, направленных на развитие мелкой моторики руки, т.е. совместных действий систем организма человека (мышечной, зрительной, нервной, костной), формирующих способность выполнять точные, мелкие движения пальцами и кистями. Проводится воспитателями групп ежедневно.
Гимнастика для глаз	Гимнастика для глаз способствует более быстрому восстановлению работоспособности, эффективному усвоению учебного материала, активизации, упражнению и восстановлению зрения. Гимнастика для глаз проводится на занятиях, связанных со зрительным напряжением. В комплексы включаются упражнения: на развитие фиксации взора, прослеживающих и глазодвигательных функций. Упражнения проводятся в середине организованной образовательной деятельности, а также в ходе режимных моментов. воспитателями, логопедами и тифлопедагогами. В группах компенсирующей направленности для детей со слабовидением, амблиопией и косоглазием, комплексы зрительной гимнастики подбираются тифлопедагогом индивидуально для каждого ребенка.
Дыхательная гимнастика	В основе методики проведения занятий дыхательной гимнастики для дошкольников — специальные статические и динамические дыхательные упражнения. А в основе самих дыхательных упражнений лежит упражнение с

	<p>удлинённым и усиленным выдохом, сочетаемое с физическими упражнениями, которые направлены на общее укрепление организма и физическое развитие ребёнка.</p> <p>Проводиться воспитателями групп, инструктором по ф/к, музыкальным руководителем, логопедами ежедневно в рамках организованной образовательной деятельности и в ходе режимных моментов.</p>
Артикуляционная гимнастика	<p>Артикуляционная гимнастика — это совокупность специальных упражнений, направленных на укрепление мышц артикуляционного аппарата, развитие силы, подвижности и дифференцированности движений органов, участвующих в речевом процессе. Цель артикуляционной гимнастики: выработка полноценных движений и определенных положений органов артикуляционного аппарата, умение объединять простые движения в сложные, необходимые для правильного произнесения звуков.</p> <p>Проводится ежедневно воспитателями логопедических групп и логопедами. Комплексы артикуляционной гимнастики подбираются индивидуально.</p>
Программное обеспечение Mimio-teach и интерактивная приставка	<p>Приставка, прикрепляемая к магнитной доске, позволяет управлять изображением на доске напрямую, без ноутбука. При этом функцию компьютерной «мыши» в приставке выполняет специальный электронный маркер – стилус. А специальное программное обеспечение – Mimio Studio – позволяет педагогам создавать игры, в которых дети смогут стилусом перемещать на доске различные изображения, рисовать линии, фигуры, раскрашивать объекты и многое-многое другое. Используя крупные яркие изображения, передвигая буквы и цифры, составляя слова и предложения, оперируя геометрическими фигурами и различными объектами, дети становятся интерактивными участниками процесса «живого» обучения. В этом случае, дошкольники, воспринимающие информацию визуально и кинестетически, понимают и усваивают предложенный материал гораздо эффективнее, чем только опираясь на зрительное восприятие картинок и хорошо знакомый метод повторения.</p> <p>Используется логопедом, как часть занятия, 2 раза в неделю</p>
Использование презентаций, созданных в программе Power Point	<p>Проведение медиа занятий с применением мультимедийных презентаций дает возможность оптимизировать педагогический процесс, индивидуализировать обучение детей с разным уровнем познавательного развития и значительно повысить эффективность психолого-педагогической деятельности. Мультимедийные презентации – удобный и эффектный способ представления информации с помощью компьютерных программ. Он сочетает в себе динамику, звук и изображение, т. е. те факторы, которые могут долго удерживать внимание ребенка.</p> <p>Используется как часть организованной образовательной деятельности, а также в ходе режимных моментов воспитателями групп, логопедами, тифлопедагогами, музыкальным руководителем.</p>
ТРИЗ-педагогика	<p>Теория решения изобретательских задач (ТРИЗ) - педагогическая система, целью которой является воспитание творческой личности. Основным средством работы с детьми является педагогический поиск. Педагог не должен давать готовые знания, раскрывать перед ним истину, он должен учить ее находить. Основным понятием ТРИЗ является противоречие. Возможны два пути его разрешения: 1) компромисс, примирение противоположных требований; 2) выдвижение качественно новой идеи. В методике имеют место как индивидуальные, так и</p>

	коллективные приёмы. К коллективным относятся эвристическая игра, мозговой штурм, коллективный поиск. Используется воспитателями групп в рамках совместной деятельности с детьми.
Технология развивающего обучения	Развивающее обучение - направление в теории и практике образования, ориентирующееся на развитие физических, познавательных и нравственных способностей воспитанников обучающихся путём использования их потенциальных возможностей. Это мотивация на конкретные действия, на познание, на новое. Используется всеми педагогами ДОУ.
Метод проектов	В образовательном процессе ДОУ проектная деятельность носит характер сотрудничества, в котором принимают участие дети и педагоги ДОУ, а также вовлекаются родители и другие члены семьи. Родители могут быть не только источниками информации, реальной помощи и поддержки ребенку и педагогу в процессе работы над проектом, но и стать непосредственными участниками образовательного процесса. Они могут обогатить свой педагогический опыт, испытать чувство сопричастности и удовлетворения от своих успехов и успехов ребенка.

В основе коррекционно-воспитательной работы ДОУ № 25 лежит принцип комплексности. Все специалисты работают в тесном контакте, 3 раза в год проводятся медико-педагогические совещания, на которых педагоги коллегиально выстраивают маршрутные листы развития каждого ребенка. На основании этого принципа реализуется конечный результат коррекционного воздействия: положительная динамика преодоления зрительных и речевых нарушений.

Большое внимание уделяется сохранению и укреплению здоровья воспитанников. Каждое утро в нашем детском саду начинается с зарядки. В теплое время года зарядка проводится на свежем воздухе.

Во время коррекционных и общеразвивающих занятий в обязательном порядке проводятся зрительная гимнастика и физкультминутки.

Между занятиями организовываются динамические паузы, спортивные и подвижные игры, проводится пальчиковая гимнастика.

В каждое физкультурное занятие включается комплекс дыхательной гимнастики.

С целью профилактики плоскостопия и закаливания организма, проводятся занятия на водно-массажной дорожке.

Ежедневно, после дневного сна в каждой группе нашего детского сада воспитатели организуют «дорожки здоровья», и проводят корректирующую гимнастику для профилактики нарушений осанки.

Для снятия напряжения и усталости у детей, укрепления их мышечной системы, улучшения координации движений, в нашем ДОУ проводятся занятия в сухом бассейне. Занятия проводятся индивидуально, либо с небольшой подгруппой детей (до 3 человек).

В течение всего учебного года для укрепления физического здоровья детей и формирования у них навыков здорового образа жизни проводятся физкультурные занятия (2 раза в неделю в зале, 1 раз на улице), организуются физкультурные досуги и спортивные праздники, занятия по здоровому образу жизни, а также 2 раза в год проводится «День здоровья». Свою работу физкультурный руководитель строит, основываясь на группе здоровья ребенка и его физическом состоянии в настоящий момент. Соблюдаются все необходимые ограничения физической нагрузки.

В течение 2015-2016 учебного года велась активная работа с родителями. Воспитателями были организованы совместные выезды детей и родителей в выходные дни в театры и музеи нашего города. Организовывались выставки совместного творчества, тематические праздники, в которых родители были не только зрителями, но принимали активное участие в подготовке.



Совместное с родителями посещение цирка



Мастер-класс для родителей



Совместное с родителями посещение «Музея воды»

Ежемесячно группы старшего дошкольного возраста посещали клуб «Любознайка», организованный на базе Библиотеки № 4 Невского района Санкт-Петербурга.

4. Результаты деятельности, качество образовательных услуг.

Реализация Программ дошкольного образования предполагает оценку индивидуального развития детей. Такая оценка производится педагогическим работником в рамках педагогической диагностики (оценки индивидуального развития дошкольников, связанной с оценкой эффективности педагогических действий и лежащей в основе их дальнейшего планирования).

По результатам проведенной диагностики, нашими педагогами у 91 % воспитанников была отмечена положительная динамика освоения основной образовательной программы. Отсутствие динамики у 9 % от общего числа воспитанников, обусловлено эпизодическим посещением ДОУ.

Для правильной оценки возможностей детей с ОВЗ и выявления особых образовательных потребностей используется медико-психолого-педагогическая диагностика.

Диагностика развития детей групп компенсирующей направленности (дети с ТНР И ОНР) проводится в соответствии с Примерной адаптированной программой коррекционно-развивающей работы в логопедической группе детского сада для детей с тяжелыми нарушениями речи (общим недоразвитием речи) с 3 до 7 лет, Н. В. Нищева

Диагностика развития детей групп компенсирующей направленности (дети со слабовидением, амблиопией и косоглазием) проводится в соответствии с «Программой по развитию зрительного восприятия детей с недостатками зрения. Обучение и коррекция развития дошкольников с нарушенным зрением», Рудакова Л.В, под ред. Шипицыной Л.М., СПб, 1995.

Одним из основных принципов диагностики нарушенного развития является комплексный подход, который означает всесторонность обследования и оценку особенностей развития ребенка с ОВЗ всеми специалистами, и охватывает познавательную деятельность, поведение, эмоции, волю, состояние зрения, слуха, двигательной сферы, соматическое состояние, неврологический статус.

Для оценки динамики развития и эффективности образовательной и коррекционной работы 3 раза в год (сентябрь, январь, июнь) проводятся медико-психолого-педагогические совещания.

Полученные в ходе диагностики и озвученные на медико-психолого-педагогическом совещании результаты, говорят об успешной коррекционной работе всех специалистов: 100% выпускников групп компенсирующей направленности имеют хорошие показатели готовности к школьному обучению и будут посещать массовую школу.

Работу врача – офтальмолога и медсестры – ортоптистки можно оценить как хорошую: повышение остроты зрения наблюдается в 95 %, без улучшений – 5 %.

Причины отсутствия улучшений у 5% воспитанников – эпизодическое посещение ДОУ и несоблюдение рекомендаций врача-офтальмолога.

На протяжении трех последних лет уровень реализации образовательных программ ГБДОУ остается стабильно высоким, с каждым годом все больше детей, посещающих ДОУ, принимают участие в конкурсных мероприятиях, и занимают призовые места, что говорит не только о сохранении качества образования в ДОУ, но и о его росте.

Организатор мероприятия	Название мероприятия	Результат участия
ИМЦ Невского района	Районный спортивный праздник среди дошкольников «Зимние старты»	Победитель
	Районный праздник соревнования «Самая дружная команда»	Победитель
	Районные соревнования «Навстречу олимпиаде»	I место
	Районный праздник-соревнование «Олимпийские надежды»	Участник
	Районный конкурс детского творчества (танца) «Широка страна моя родная» в рамках фестиваля «Невская карусель»	Участник
ГБОУ ДОД ДШИ «Театральная Семья»	Открытый городской конкурс-фестиваль визуального творчества «Пушкин. Петербург» (номинация рисунок)	1 место, 2 место
	Открытый городской конкурс авторской поэзии и малой прозы «Глаголом жечь сердца людей»	2 место
	Открытый городской фестиваль Дни национального творчества конкурс декоративно-прикладного искусства «Музыка орнамента» (номинация рисунок)	3 место
	Городской фестиваль-конкурс творчества детей, подростков и молодежи «Грани таланта»	3 место
	III районный конкурс арт-объектов «Весь мир-театр»	2 место
	Конкурс художественных работ, посвященный 73-й годовщине прорыва блокады Ленинграда и 72-й годовщине полного освобождения Ленинграда от фашистской блокады «Ленинград освобожденный»	1 место
КЦ Троицкий	Конкурс рисунка, посвященный полному освобождению Ленинграда от фашистской блокады «Я рисую прошлое»	2 место, 3 место
	Конкурс детского рисунка, посвященный Дню рождения Культурного центра «Троицкий»	3 место
	Конкурс детского рисунка, «Я рисую мамочку» посвященный Дню матери	1 место
	Конкурс детского рисунка «Земля в иллюминаторе» посвященный Всемирному дню космонавтики.	1 место
	Конкурс детского рисунка «Петра творенье...», посвященный Дню города	2 место
	Конкурс детского рисунка «Я рисую театр, посвященный международному дню театра (в рамках проекта «Хронотоп»)	1 место
	Конкурс детского рисунка «Подари улыбку миру», посвященный Международному Дню защиты детей	Лауреат 2 степени

	Выставка детского рисунка «Букет для мамы», посвященная дню 8 марта	2 место
	Конкурс детского рисунка «Любовь – это...»	2 место
	Районный конкурс рисунков «Прогулки по Невскому району»	Участник
	Районный конкурс рисунков «Цветы Победы»	Победитель, Лауреат
ГБОУ ДОД Дом детского творчества Невского района Санкт-Петербурга «Левобережный»	Районный этап II городского конкурса чтецов «Разукрасим мир стихами»	Победитель 2 ребенка
Союз писателей России	Финальный тур II городского конкурса чтецов «Разукрасим мир стихами»	Победитель



Коллектив «Шаги на сцену», победители конкурса «Проще, легче, веселее»



Коллектив «Шаги на сцену», победители конкурса «Проще, легче, веселее»

Участие детей в конкурсах и выставках – очень важная составляющая успешного развития детей. Участие в выставке или конкурсе становится итогом определенного этапа совместной работы ребенка и педагога, весьма ценным показателем ее качества. Дошкольное детство создает благоприятные условия для формирования творческих способностей. Дошкольников включают во все многообразие художественной деятельности: они поют, лепят, танцуют, рисуют. У детей проявляются специальные способности: художественные, музыкальные, театрально-речевые, организация участия воспитанников в конкурсных мероприятиях позволяет выявить те или иные способности.

5. Социальная активность и внешние связи учреждения.

Традиционно, в 2015-2016 учебном году ДОО продолжило многолетнее сотрудничество с Городским Центром медико-педагогических консультаций – комплектование групп компенсирующей направленности.

ИМЦ Невского района обеспечивало информационное сопровождение образовательного процесса, посредством проведения консультаций, открытых мероприятий для педагогов района.

Воспитанники старших и подготовительных групп нашего ДОО продолжили посещать увлекательные игровые занятия на базе СПб ГУК «Невская ЦБС», библиотека №4, участвовали в выставках и конкурсах, организованных на базе библиотеки.

ГБОУ СОШ Невского района Санкт-Петербурга № 337 и № 527 уже несколько лет подряд организуют тематические экскурсии для будущих первоклассников.

В 2015-2016 учебном году ГБДОУ стало победителем городского смотра-конкурса на лучшее праздничное оформление территорий районов Санкт-Петербурга к новому 2016 году и Рождеству Христову, в номинации «Праздничное оформление балконов».

Учреждение дважды в прошедшем учебном году, стало площадкой для проведения районных конкурсов:

- Конкурс районного конкурса танца «Широка страна моя родная»
- Районный праздник-соревнование «Олимпийские надежды»

На базе ГБДОУ проводилась педагогическая практика студентов ФГБОУ ВО РГПУ им. А.И. Герцена.

На протяжении 2015-2016 учебного года педагоги ГБДОУ делились передовым педагогическим опытом на районном и городском уровнях. Диссеминация опыта работы происходила в рамках проведения открытых мероприятий с детьми, участия в конкурсных мероприятиях, выступлений на семинарах.

В следующем учебном году наш детский сад планирует не только укреплять уже существующие связи социального партнерства, но и расширять их.

6. Финансово-экономическая деятельность учреждения.

Государственное бюджетное дошкольное образовательное учреждение детский сад № 25 комбинированного вида Невского района Санкт-Петербурга финансируется из бюджета субъекта Российской Федерации города федерального значения Санкт-Петербург. Учредитель, в лице Администрации Невского района города Санкт-Петербург, финансирует деятельность учреждения, согласно утвержденному плану финансово-хозяйственной деятельности.

План финансово-хозяйственной деятельности составлен с учетом субсидий на выполнение государственного задания и внебюджетных источников.

ГБДОУ детский сад № 25 Невского района Санкт-Петербурга обеспечивает эффективное использование финансовых средств, переданных Учреждению для осуществления уставной деятельности, в соответствии с действующим законодательством РФ, предоставляя Учредителю необходимые документы для осуществления им полномочий по контролю за финансовой хозяйственной деятельностью детского сада.

В 2015-2016 учебном году было произведено обновление и пополнение материальных запасов ГБДОУ:

закупка мягкого инвентаря (постельное белье, полотенца, спецодежда для персонала);
закупка хозяйственного инвентаря (уборочный инвентарь, тазы, метлы)
закупка огнетушителей в связи с окончанием срока годности уже имеющихся;
покупка газонокосилки;
закупка бутилированной воды и помп.

Организована подписка на периодические печатные издания профессиональной тематики.

Также были заключены договоры на проектирование систем видеонаблюдения, на проведение специальной оценки условий труда, проведение замеров показателей освещенности, микроклимата в помещениях ГБДОУ, лабораторных исследований питьевой воды, почвы (в рамках программы производственного контроля).

Обновлены карты уборочной площади.

Образовательное учреждение не оказывает физическим и (или) юридическим лицам платные образовательные услуги.

7. Перспективы и планы развития учреждения.

По итогам анализа работы ГБДОУ в 2015- 2016 учебном году и в соответствие с Программой развития учреждения, были определены следующие приоритетные задачи на 2016-2017 учебный год:

1. Обеспечивать постоянное высокое качество оказываемых образовательных услуг.
2. Совершенствовать и развивать здоровье сберегающую и здоровье созидующую образовательную среду (ЗОС), функционирующую на основе идеологии культуры здорового образа жизни.
3. Развивать систему мониторинга в вопросах индивидуализации образования детей, оптимизации работы с группой детей, и своевременного выявления возникающих трудностей у детей.
4. Обеспечивать непрерывное повышение профессиональной компетентности педагогов и специалистов ДОУ в условиях современных требований.
5. Разработать и внедрить систему поддержки и сопровождения инновационной деятельности в детском саду.
6. Развивать формы и практику государственно-общественного управления ДОУ.
7. Расширять представление опыта работы ДОУ педагогической общественности.